



BIENVENUE À PSL

LIVRET D'ACCUEIL

UNIVERSITÉ PSL



ÉDITION 2021/2022



VOS CONTACTS À PSL

Université PSL
60, rue Mazarine
75006 Paris
tél : 01 85 76 08 70
contact@psl.eu

psl.eu

Suivez toute l'actualité de PSL

Pour ne rien rater des événements culturels, artistiques, scientifiques ou sportifs de PSL, partager ou commenter toute l'actualité de PSL : [f](#) [i](#) [t](#) Université PSL

Étudiants internationaux

welcomedesk@psl.eu
01 75 00 02 91
[f](#) PSL Welcome Desk
[i](#) PSL_welcome_desk

Vie étudiante

vieetudiante@psl.eu

Vie associative (Union PSL)

union.psl@psl.eu

Se connecter au wifi

Connectez-vous à Eduroam, le réseau wifi sécurisé accessible dans de nombreuses universités et centres de recherche en France et à l'international. Pour configurer eduroam, RDV sur : eduroam.fr



SOMMAIRE

- 4 BIENVENUE À PSL
- 6 A PROPOS DE PSL
- 10 ÊTRE ÉTUDIANT À PSL
- 14 VIE DE CAMPUS
- 22 INNOVER ET ENTREPRENDRE
- 26 VIE PRATIQUE
- 38 INFORMATIONS UTILES

Le présent livret utilise le masculin générique pour sa rédaction. Cela ne contredit pas l'attention portée par l'Université PSL à la parité et l'égalité des genres et à la lutte contre toute forme de discrimination.

Graphisme : Hélène Mulot
OHNK : p. 1, 6, 21, 22, 28, 37
PSL : p. 7, 23, 27
Marie Sorribas : p. 10, 25
Daniel Nicolaevsky : p. 1, 12, 14, 15, 17, 20, 26, 36
Steve Murez : p. 2, 12, 19
CR Studio 9 / Dauphine - PSL : p. 4, 5
Marius Buet : p. 13, 15, 16, 40, 42
Agathe Malbet : p. 13, 18



FLORENCE BENOIT-MOREAU

Vice-présidente Vie étudiante et responsabilité sociale

Chers étudiantes, chers étudiants, BIENVENUE ! ou « BIEN VENUE » étymologiquement. Jamais ce mot n'aura autant résonné dans son sens littéral en cette rentrée, après la longue année de pandémie qui a vidé nos campus d'une grande partie de son activité et de sa stimulante animation ! Si un enseignement positif sort de cette expérience inouïe, c'est le rôle central que les campus jouent dans les vies de toutes nos communautés : vous, étudiantes et étudiants, qui en êtes le cœur toujours renouvelé, tout autant que les communautés académiques et administratives. Alors oui, souhaitons que cette rentrée 2021 nous permette de retrouver collectivement la stimulation intellectuelle qui fonde la réputation de l'Université PSL, ainsi que le bouillonnement d'événements, d'activités, de projets universitaires et associatifs qui animent nos campus tout au long de l'année !

Vous venez de rejoindre l'Université PSL, Université hors normes... Jeune dans sa construction, mais s'appuyant sur la riche histoire de ses établissements ; très parisienne au vu de ses implantations dans le cœur historique du quartier latin et les bords du Bois de Boulogne, mais aussi très internationale ; très pointue de par ses 140 laboratoires de recherche et plus de 2900 enseignants-chercheurs, mais aussi très ouverte grâce à sa pluridisciplinarité mêlant arts, ingénierie, sciences, humanités, sciences humaines et sociales ; très studieuse il va de soi, mais aussi très animée grâce à sa dense vie associative, festive et sportive au travers de PSL Sport et de ses « Bureaux des sports ».

Pour l'année à venir, nous veillerons à prendre toujours plus soin de votre bien-être physique et psychologique ”

Pour l'année à venir, nous veillerons à prendre toujours plus soin de votre bien-être physique et psychologique, grâce à notre service santé étudiante et à la toute nouvelle cellule d'écoute et de veille contre les discriminations, harcèlements et violences sexistes et sexuelles. Nos autres services vous donneront accès à une offre sportive riche d'une quarantaine de disciplines, un orchestre et chœur inter-établissements, à un catalogue de logements en résidences universitaires ou locations.

Il ne me reste plus qu'à vous souhaiter une année riche de rencontres, de croissance intellectuelle et humaine, une année féconde pour préparer votre avenir... et notre avenir à tous, une année de joies et de réussite !



RÉMY HADDAD

Vice-président étudiant du sénat académique

Chères étudiantes, chers étudiants, Bienvenue au sein de la communauté étudiante de l'Université PSL, une communauté de 17 000 étudiantes et étudiants avec des origines, des personnalités, des engagements et des parcours uniques. C'est de cette diversité que PSL tire sa force et sa singularité. Cette diversité, c'est aussi l'opportunité de rencontres et d'échanges qui seront d'une grande richesse intellectuelle. Le contexte sanitaire n'a pas freiné cette émulation, mais ces échanges et ces rencontres se sont transformés et la communauté étudiante a su faire preuve d'une grande adaptabilité, toujours avec le soutien sans faille des personnels académiques et administratifs.

Je souhaite sincèrement que cette année 2021 soit l'année du retour sur les campus des enseignements, qui assurent l'excellence académique, mais aussi la vitalité des événements associatifs. L'université PSL, c'est aussi l'opportunité

de se former à l'engagement et à la responsabilité sur des thématiques comme la lutte contre les discriminations ou le changement climatique. Cet engagement, vous pourrez l'exprimer dans les nombreuses associations que vous retrouverez sur les campus et qui rythmeront votre vie étudiante avec des événements solidaires, culturels, sportifs et festifs.

Vous pourrez aussi exprimer votre engagement en participant à la vie de votre université, en rejoignant l'Union PSL, et en votant pour les représentantes et représentants étudiants qui siègent au sein de ses instances. Au sein du sénat académique, mon rôle de vice-président étudiant est de vous représenter et de faire évoluer notre université et les services qu'elle offre en prenant en compte les intérêts et les besoins de la communauté étudiante. Mon rôle est aussi de vous orienter, de vous conseiller et de vous défendre si cela est nécessaire et pour cela, je suis joignable à tout moment par mail : vpe@psl.eu

L'université PSL est jeune et une part de son histoire reste à construire. C'est votre parcours, votre engagement, votre implication et votre réussite qui construiront notre université et son succès. Je vous souhaite une année pleine d'expériences et d'apprentissages et j'espère vous rencontrer très vite.

C'est votre parcours, votre engagement, votre implication et votre réussite qui construiront notre université et son succès. ”

17 000 étudiants
2 900 chercheurs et
 enseignants-chercheurs

À PROPOS DE PSL

140 laboratoires
+ 50 start-up créées
 chaque année
+ 200 associations
 et clubs étudiants

28 Prix Nobel
10 Médailles Fields
3 Prix Abel
49 Médailles d'or du CNRS
50 César
79 Molière

Près de 2000
 manifestations culturelles,
 artistiques et scientifiques par an
70 bibliothèques et musées

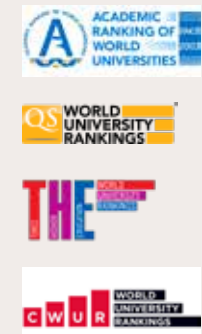
L'UNIVERSITÉ PSL



Située au cœur de Paris, l'Université PSL fait dialoguer tous les domaines du savoir, de l'innovation et de la création en sciences, sciences humaines et sociales, ingénierie et arts. Sélective et engagée en faveur de l'égalité des chances, elle forme au plus près de la recherche en train de se faire, des chercheurs, artistes, entrepreneurs et des dirigeants conscients de leur responsabilité sociale, individuelle et collective.



PSL dans les classements



Top 50 mondial
 des universités*
2° rang mondial
 des universités de
 moins de 50 ans*

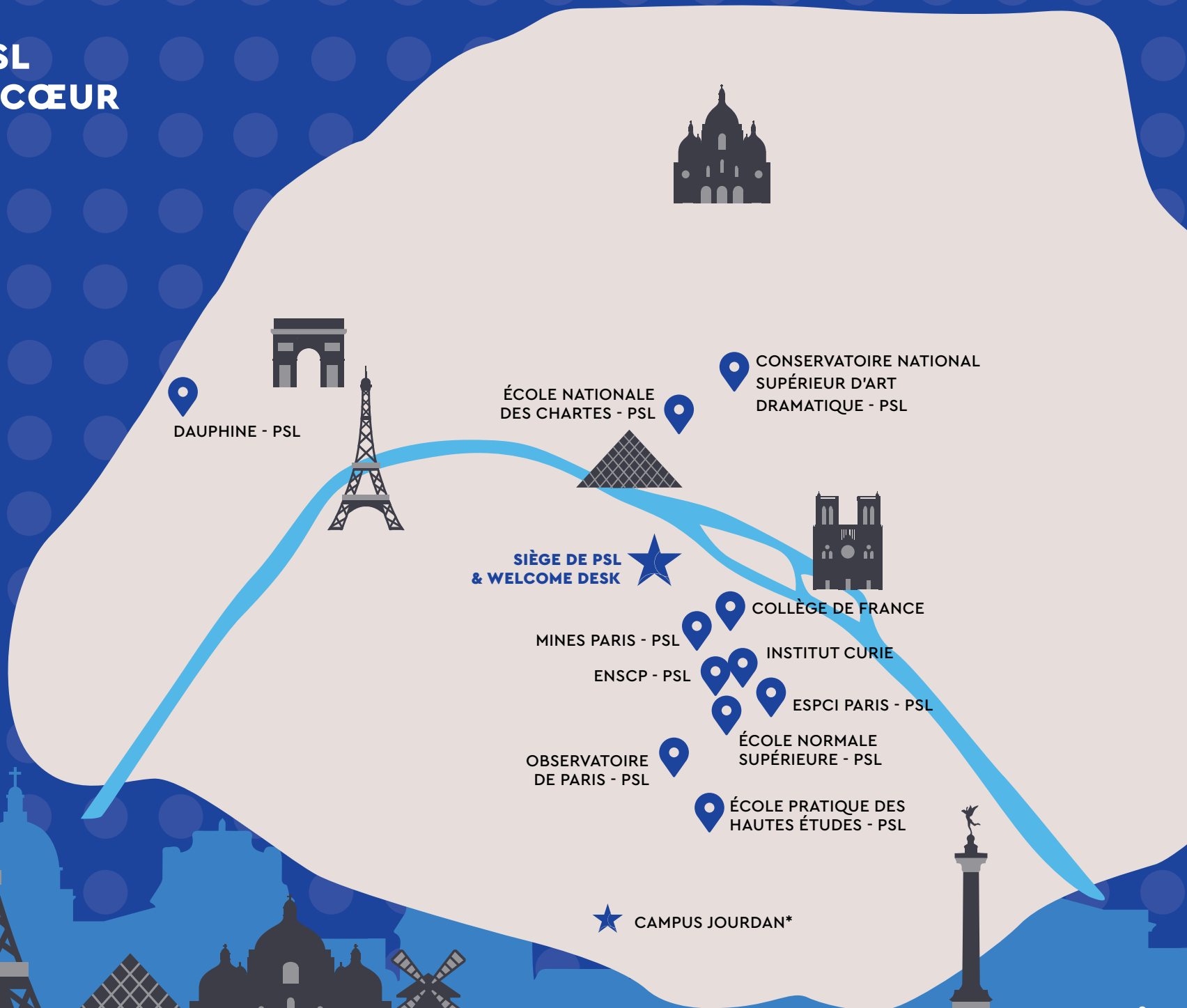
*Pour la 4^e année consécutive, selon THE et QS.

UNIVERSITÉ PSL



L'UNIVERSITÉ PSL UN CAMPUS AU CŒUR DE PARIS

* Le campus Jourdan ENS-PSL accueille les étudiants et les services scolarité du CPES et de Sciences pour un monde durable, les départements d'économie, de sciences sociales et de géographie de l'ENS-PSL, le Collège des Masters, le Collège doctoral, le service des thèses et les services de la Vie étudiante de PSL.



DAUPHINE - PSL

ÉCOLE NATIONALE
DES CHARTES - PSL

CONSERVATOIRE NATIONAL
SUPÉRIEUR D'ART
DRAMATIQUE - PSL

SIÈGE DE PSL
& WELCOME DESK

COLLÈGE DE FRANCE

MINES PARIS - PSL

INSTITUT CURIE

ENSCP - PSL

ESPCI PARIS - PSL

OBSERVATOIRE
DE PARIS - PSL

ÉCOLE NORMALE
SUPÉRIEURE - PSL

ÉCOLE PRATIQUE DES
HAUTES ÉTUDES - PSL

★ CAMPUS JOURDAN*

ÊTRE ÉTUDIANT À PSL

En rejoignant PSL, vous accédez à de nombreux dispositifs et services proposés à l'ensemble de nos étudiants et détaillés dans ce livret. Voici une première liste non exhaustive.

ÊTRE ÉTUDIANT À PSL : MODE D'EMPLOI

Être étudiant à PSL, c'est bénéficier de...

- Une carte étudiante PSL permettant d'accéder aux établissements de PSL et de régler dans les restaurants et cafétérias du CROUS via son compte Izly.
- Un environnement numérique PSL : wifi sécurisé Eduroam, outils collaboratifs en ligne, etc.
- Un service santé spécifique, entièrement gratuit, à la fois sur les campus et en téléconsultation
- Nombreuses opportunités de rencontres et circulation inter-établissements : associations étudiantes, sports, Orchestre et Chœur, appels à projets étudiants, PSL weeks, etc. Soit autant d'occasions de faire la rencontre d'étudiants PSL de tous horizons (nationalités, disciplines, établissements, etc.) pour se découvrir des passions communes ou lancer des projets collectifs.
- Lieux de vie étudiante partagés : bibliothèques, espaces de *coworking*, PSL-Lab, etc.
- Un accès privilégié au PSL Welcome Desk pour tous les étudiants internationaux (accompagnement administratif, activités socio-culturelles, visites de Paris, *buddy program*, *welcome days*, etc.).
- Invitations pour des événements culturels et artistiques tout au long de l'année, à l'image du cycle de conférences de rentrée PSL, mais aussi de nombreux événements festifs organisés par l'Union PSL. RDV sur l'agenda PSL (psl.eu/agenda).
- 60 enseignements sportifs sont proposés par PSL Sport. RDV sur le site pour rejoindre une communauté de plus 4500 étudiants – sportifs !
- Multiples services gratuits pour favoriser votre quotidien : consultations à la clinique juridique PSL-Dauphine, *chat* et service d'écoute Nightline, etc.
- Un service d'accompagnement à la recherche de logement
→ Infos : psl.eu > Vie de campus > Le Service Accueil Logement de PSL



Glossaire

Établissement opérateur

Établissement d'inscription (/ d'accueil), assurant notamment le suivi administratif des étudiants (scolarité, stages, remise des diplômes, etc.).

Établissement-composante

L'Université PSL est composée de différents établissements-composantes. Les diplômes préparés dans ces établissements sont délivrés par PSL.

Programme gradué (PG)

À partir de la rentrée 2020, PSL innove avec une nouvelle structuration de son offre de formation en 2^e cycle. Le master et le doctorat s'inscrivent désormais dans une pleine continuité et s'appuient sur les forces scientifiques de tous les établissements-composantes de PSL.

→ Infos : psl.eu > les programmes gradués de psl

Contacts clés

Vie étudiante

vieetudiante@psl.eu

Vie associative

union.psl@psl.eu

Welcome desk PSL

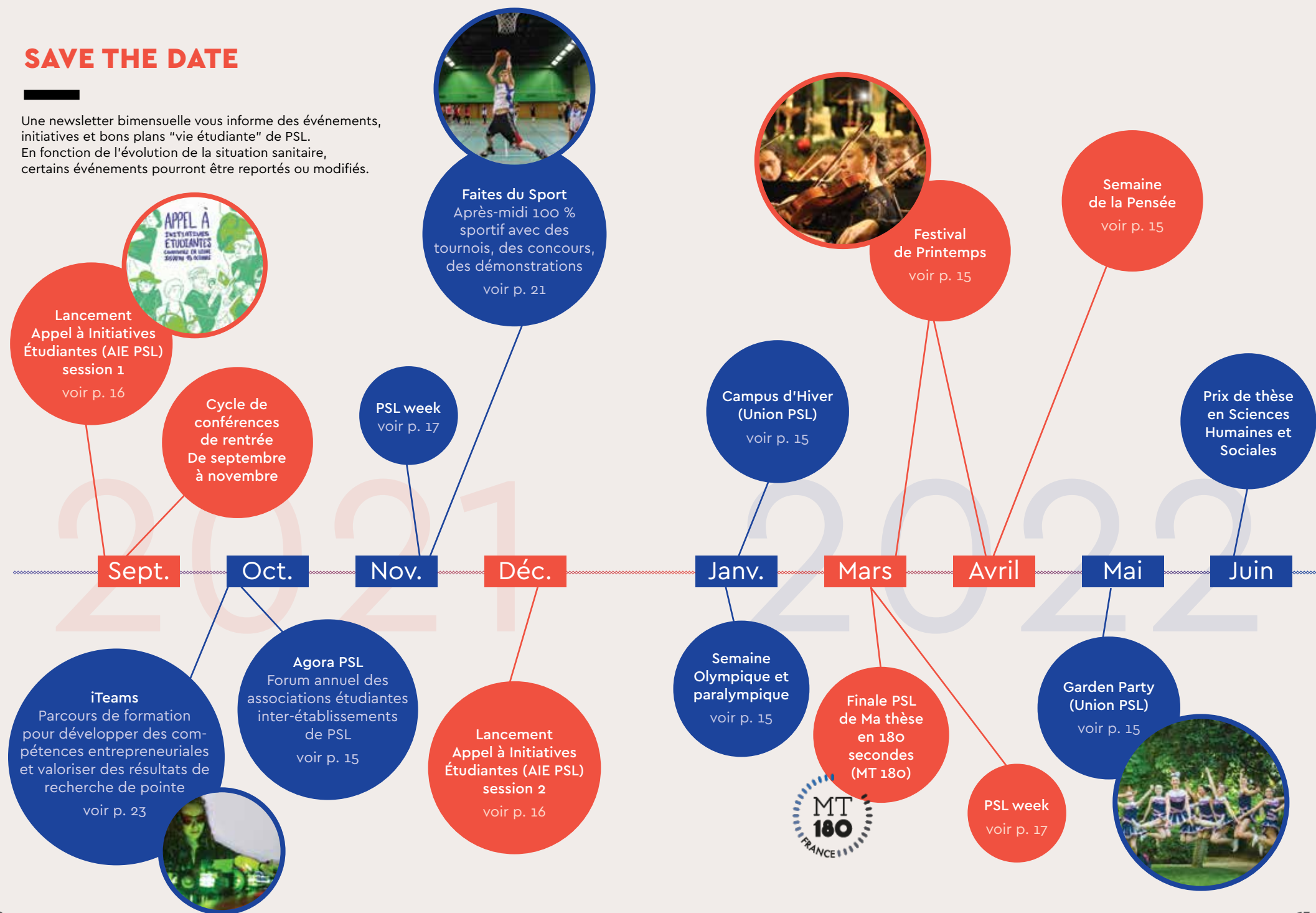
welcomedesk@psl.eu

PSL-Lab

psl-pepите@psl.eu

SAVE THE DATE

Une newsletter bimensuelle vous informe des événements, initiatives et bons plans "vie étudiante" de PSL. En fonction de l'évolution de la situation sanitaire, certains événements pourront être reportés ou modifiés.



VIE DE CAMPUS

Vie associative, culture, sports, musées, bibliothèques et ressources numériques... PSL vous offre un cadre d'études riche et stimulant, en plein cœur de la plus belle ville étudiante du monde ! En tant qu'étudiant de PSL, vous avez accès aux activités de nos établissements. Pour connaître le détail des services proposés, RDV sur notre site internet.

VIE ASSOCIATIVE ÉTUDIANTE

Faire partie d'une association est un formidable moyen de s'ouvrir aux autres et de rencontrer des étudiants d'horizons différents. Plus de deux cents associations étudiantes s'activent tout au long de l'année pour faire vivre le campus. Qu'elles soient culturelles, artistiques, sportives ou encore humanitaires, elles font vibrer le campus au quotidien et sont l'occasion de vous investir dans des projets collectifs passionnants.

L'Union PSL

C'est l'association étudiante dédiée au développement de la vie étudiante entre les établissements de PSL. BDE (Bureau des élèves) à l'échelle de PSL, son équipe d'étudiants aux profils variés est à l'image de la richesse du campus. Catalyseur de la vie associative et festive, elle organise tout au long de l'année des événements fédérateurs, propices aux rencontres entre étudiants de PSL.

À leur actif : l'Agora PSL (le Forum des associations de PSL), le Campus d'hiver (*afterworks* et formations gratuites pour vos associations), le concours d'éloquence PSL, la Semaine de la Pensée (semaine fédératrice qui rassemble les étudiants sur un thème commun grâce à une série d'événements divers et variés : conférences, ateliers, débats, concerts, etc.), les soirées festives (Halloween, St Patrick...), les visites d'établissements, la Garden Party, tournoi sportif inter-écoles...

L'Union est présente dans chaque établissement lors des réunions de rentrée et tout au long de l'année grâce au responsable PSL en poste dans chaque BDE, n'hésitez pas à les rejoindre et initier de nouveaux projets !

Suivez-les sur Facebook et Instagram pour ne rien manquer de leur programmation.

→ **Contact** : union.psl@psl.eu
psl.eu > Union PSL | facebook.com/unionPSL

Les Bureaux des Élèves (BDE)

Les BDE organisent tout au long de l'année universitaire des événements festifs, associatifs ou culturels et sont aussi une source de bonnes informations sur la vie de votre établissement et à PSL grâce aux "Respos PSL".

→ **Infos** : psl.eu > Union PSL



En plus

Vous souhaitez monter votre association ?

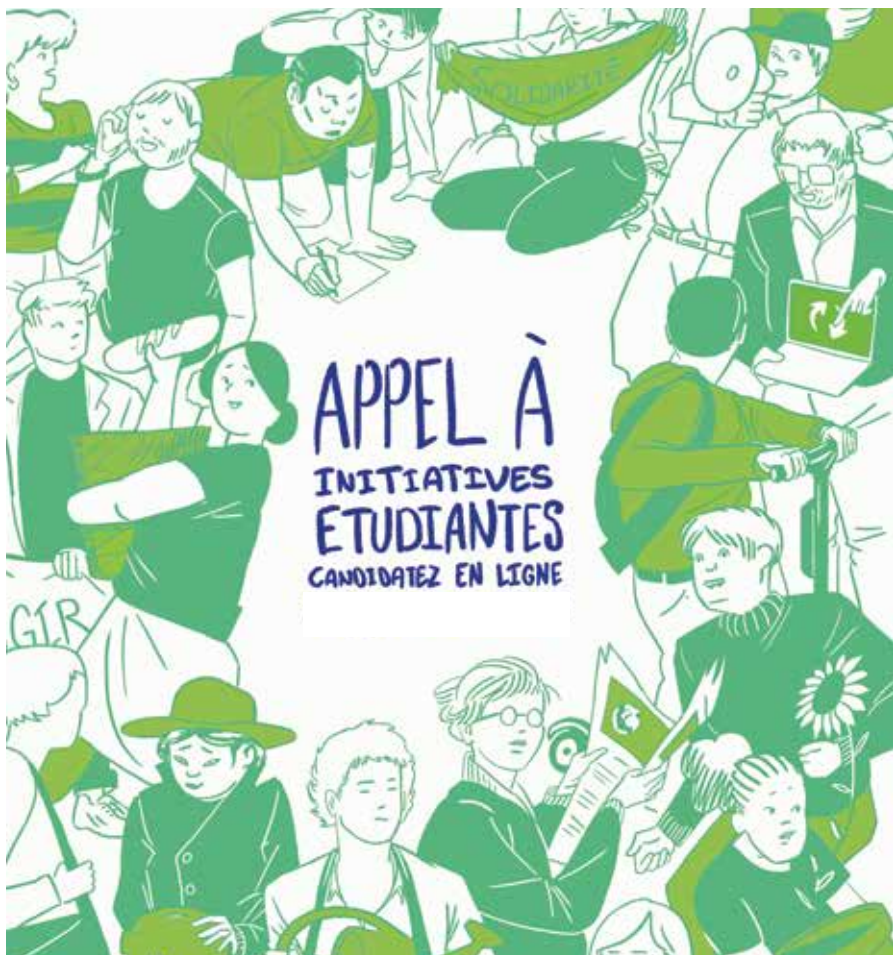
Pour vous guider : consulter les fiches pratiques d'Animafac, le réseau des associations étudiantes (animafac.net) et le site de la Maison des Initiatives Étudiantes de Paris (mie.paris.fr).



Newsletter Vie Étudiante

Cette lettre d'information bi-mensuelle vous propose une sélection d'événements (culturels, scientifiques, étudiants, sportifs...) et des bon plans. Elle est disponible en anglais et en français. Abonnez-vous pour vous tenir au courant de tout ce qui se passe sur le campus.

→ psl.eu > université > media > newsletter



AIE PSL

L'appel à initiatives étudiantes PSL

Vous êtes engagé dans un projet associatif ou vous aimeriez vous lancer ? PSL vous soutient et finance votre initiative grâce aux appels à initiatives étudiantes, publiés deux fois par an sur son site internet.

Projets culturels, artistiques, sportifs, initiatives citoyennes et solidaires, diffusion des savoirs, toutes les thématiques peuvent être éligibles selon le type d'appel. Une condition, *a minima* : proposer un projet en association avec des étudiants d'autres établissements de PSL.

→ Renseignements : vie.etudiante@psl.eu

MOBILITÉ INTERNATIONALE ET INTER-ÉTABLISSEMENTS



Mobilité internationale

Partir étudier un semestre à l'étranger, c'est une opportunité unique de découvrir une nouvelle culture, améliorer la langue de votre choix et optimiser vos atouts professionnels. L'Université PSL encourage donc ses étudiants à réaliser un projet de mobilité pendant leurs études. Pour connaître toutes les options qui s'offrent à vous, renseignez-vous auprès du bureau des relations internationales de votre établissement d'accueil.

Les PSL weeks,

Chaque année, PSL vit au rythme des PSL weeks : plusieurs établissements de PSL se sont unis pour vous proposer une offre de cours interdisciplinaires. Une opportunité de découvrir de nouvelles disciplines et faire naître vocations ou projets innovants.

En 2021/22, les 2 éditions se dérouleront les semaines du 22 novembre 2021 et du 7 mars 2022. Elles seront ouvertes à toutes les étudiantes et tous les étudiants des programmes gradués y participant et couvriront une grande diversité de thématiques, avec une attention particulière portée aux enjeux du développement durable.

ARTS, CULTURE ET RESSOURCES DOCUMENTAIRES



Orchestre et Chœur PSL

Vous jouez d'un instrument ou vous chantez ? Partagez l'aventure de l'Orchestre et Chœur PSL ! Encadré par des musiciens de haut niveau, vous participerez, dans une ambiance conviviale, à une saison de concerts prestigieux auprès de solistes de renom international.

Certains établissements de PSL incluent cette pratique orchestrale et chorale dans leur cursus sous forme d'ECTS. L'OC PSL propose aussi une riche programmation de concerts tout au long de l'année accessibles aux étudiants de PSL à un tarif préférentiel (5 €) et organise le Festival de Printemps qui met à l'honneur toutes les musiques grâce à une grande palette de manifestations : rencontres entre arts et sciences, grands concerts symphoniques et récitals plus intimes, découverte des coulisses de l'orchestre et du chœur, fanfares étudiantes...

→ **Renseignements :**
orchestreetchoeur.psl.eu
01 42 62 71 71

PSL-Explore : bibliothèques, outils et découvertes

PSL-Explore, site de diffusion des savoirs de PSL et porte d'entrée dans les collections documentaires et patrimoniales de ses bibliothèques, archives et musées, vous propose un double parcours : l'un, consacré à la découverte de la recherche et du patrimoine à PSL, l'autre dédié aux recherches documentaires.

Le parcours "Découvrir" vous donne accès à des expositions virtuelles et des "focus" de vulgarisation écrits avec les chercheurs, étudiants et conservateurs de PSL, mais aussi à une bibliothèque numérique patrimoniale et une pluralité de contenus : conférences en vidéo, films, MOOC. De la vie de Marie Curie à l'épigénétique ou l'ethnomusicologie, découvrez les recherches menées à PSL.

Le parcours "Chercher" propose une série d'outils pour vos recherches documentaires, du catalogue PSL (plus de 6 millions de documents) aux bases de données et revues en ligne, en passant par l'archive ouverte PSL.

Livres, articles, manuscrits, mais aussi partitions, enregistrements audio ou vidéo.

Retrouvez également les informations concernant toutes les bibliothèques et les musées de PSL (horaires, adresses, conditions d'accès), dans la rubrique "Bibliothèques et musées".

À bientôt sur PSL-Explore !

→ **Infos :** explore.psl.eu

L'espace Pierre-Gilles de Gennes

Passerelle entre la cité et le monde scientifique imaginée en 1994 par Pierre-Gilles de Gennes, l'Espace des Sciences Pierre-Gilles de Gennes (ESPGG) est l'espace grand public de l'ESPCI Paris – PSL et de l'Université PSL. Entre lieu d'animation grand public et laboratoire d'innovation pour la médiation scientifique, il se situe à l'interface entre science, culture, arts et société. Il constitue un lieu ouvert pour favoriser les échanges, les rencontres et les réflexions communes entre chercheurs, enseignants, étudiants, journalistes, artistes, narrateurs, curieux des sciences et des cultures.

Expositions, animations scientifiques, conférences grand public, formations à la communication scientifique mais aussi événements ludiques et soirées surprenantes, retrouvez toute la programmation de l'ESPGG sur espgg.org.

À très bientôt à l'Espace !

→ **Contact :** contact-espgg@espci.fr



agenda PSL

Retrouvez l'actualité culturelle, artistique et scientifique de PSL sur : agenda.psl.eu



Autres bibliothèques parisiennes

La Bibliothèque nationale de France (BnF) – site François Mitterrand (Paris, 13^e). bnf.fr

La Bibliothèque publique d'information (BPI), Centre Pompidou (Paris, 4^e). bpi.fr

Le réseau des bibliothèques de la ville de Paris : bibliotheques.paris.fr



PSL - SPORT



Le sport à PSL c'est près de 60 disciplines, individuelles ou collectives, encadrées par des enseignants professionnels et passionnés.

Abdos-fessiers, badminton, basket, cross training, body-tonic, boxe, danse modern'jazz, escalade, escrime, football, futsal, handball, musculation, natation, parachutisme, Pilates, tennis de table, rock 4 temps, rugby, squash, volleyball, yoga, zumba...

Vous aurez également la possibilité de passer votre permis bateau, de participer à des séjours ski et à des tournois inter-écoles.

Les cours sont accessibles à tous les étudiants, chercheurs ou membres du personnel 6j/7j, sur des sites sportifs situés à proximité des lieux d'études avec

des horaires pratiques et adaptés à la vie universitaire : mi-journée ou le soir à partir de 18h.

Sportif ou non, quelle que soit votre pratique (loisir, bien-être, ECTS ou compétition), vous êtes toutes et tous les bienvenus !

- **Informations et planning :** sports.psl.eu
- **Inscriptions :** sports.inscription.psl.eu
- **Contact :** pslsport@psl.eu ou sur l'appli PSL SPORT



Bon à savoir

Des présentations des sports à PSL seront données lors des réunions de rentrée.



ÉVÉNEMENTS

SPORTIFS

Conférence de rentrée sur la sédentarité, tests de sport/santé.

Faites du sport

Tournois de futsal, handball, basketball et volleyball ; concours de pompoms ; démonstrations de danse-jazz, escrime, etc.

PSL Tennis Londres, New York, Bath

Rencontre de tennis se déroulant depuis 3 ans alternativement à Paris et à Londres. Une sélection de bons joueurs de tennis filles et garçons rencontre la sélection anglaise de UCL.

Week-end Ski, La Plagne, Val Thorens, les Arcs.

PSL Rugby Trophy

Rencontre de rugby se déroulant depuis 6 ans et respectant le fameux "Crunch" Franco-Britannique. Une sélection de bons joueurs de rugby filles et garçons rencontre une sélection anglaise de UCL.

PSL Football Trophy

Rencontre de Football se déroulant alternativement à Paris et à Londres. Une sélection de bons joueurs de football (filles et garçons) rencontre la sélection anglaise de UCL.

PSL Paris fencing

Compétition européenne d'escrime organisée par les étudiants de l'ENS-PSL au CSU Sarailh.

Tournoi PSL de rock à 4 temps

Concours des meilleurs danseurs de rock.

Formation PSC1 et GQS

Formation premiers secours : PSC1 (prévention et secours civique niveau 1) et GQS (gestes qui sauvent).

INNOVER ET ENTREPRENDRE

PSL-PÉPITE & SENSIBILISATION À L'ENTREPRENEURIAT

PSL-Pépité, le pôle entrepreneuriat étudiant de PSL, propose un dispositif complet pour mener à bien le projet des étudiants et jeunes diplômés de PSL.

PSL-Pépité est dédié à tous les étudiants ou jeunes alumni de PSL portant un projet de création d'entreprise, ou tout simplement animés par l'envie d'entreprendre. Il vise à donner à ces étudiants les compétences, les services et l'accompagnement dont ils ont besoin pour réaliser leur projet.

PSL-Pépité, c'est la possibilité d'obtenir le statut national Étudiant-Entrepreneur, de suivre le D2E (Diplôme étudiant-entrepreneur) et d'être accompagné selon votre profil et vos objectifs.

Plusieurs parcours et dispositifs sont proposés :

- Un parcours Initiation pour tous les étudiants porteurs d'une idée et animés par une forte appétence entrepreneuriale.
- Le parcours pré-accompagnement pour les étudiants avec un projet défini, souhaitant concilier études et aventure entrepreneuriale.
- L'accompagnement : pour les étudiants se consacrant à plein temps à leur projet et à la recherche d'un accompagnement au quotidien.
- Le parcours Autonomie : pour les étudiants déjà incubés, souhaitant une formation pratique centrée sur les enjeux média et relations presse.

→ **Infos :** psl.eu/innovation-et-entrepreneuriat/entreprendre-psl/entrepreneuriat-etudiant

→ **Contacts :** psl-pepите@psl.eu / 01 85 76 08 65



PSL-iTeams

Vous êtes intéressé par l'entrepreneuriat mais vous n'avez pas – encore – de projet ? Postulez au parcours de sensibilisation à l'innovation et à l'entrepreneuriat : PSL-iTeams.

Créé en 2017, PSL-iTeams est un parcours de formation destiné aux étudiants de master, doctorat et post-doctorat de PSL, intéressés par l'innovation ou par l'entrepreneuriat, issus de toutes disciplines et de tous les établissements (écoles d'ingénieurs, écoles d'art ou de sciences humaines et sociales, etc.). Ce parcours vise à développer leurs capacités entrepreneuriales, d'innovation et de *leadership*, tout en contribuant à la valorisation des inventions, résultats et connaissances issus des équipes de recherche de PSL.

→ **Infos :** psl.eu/formation/choisir-sa-formation/se-former-lentrepreneuriat

LES ESPACES D'ACCOMPAGNEMENT

Différents espaces de PSL accueillent et accompagnent les Étudiants-Entrepreneurs dans leur projet de start-up.

Pour accompagner la formation des Étudiants-Entrepreneurs et l'expérimentation des créateurs, pour offrir des espaces dédiés aux start-uppers de PSL et pour accueillir les professionnels, l'Université PSL propose 9 espaces de travail, d'expérimentation et de collaboration consacrés aux techniques de l'innovation :

- 3 espaces de coworking dédiés aux étudiants entrepreneurs
- 3 FabLab/CréaLab, ateliers de prototypage, ouverts aux étudiants ou à toute personne de PSL
- 2 incubateurs, lieux réservés aux porteurs de projets entrepreneuriaux, principalement chercheurs ou alumni de PSL

— 1 UserLab destiné aux entreprises ou équipes de recherche pour tester de nouvelles solutions

Le PSL-Lab est l'espace de *coworking* de PSL-Pépite ; plusieurs offres tarifaires d'hébergement y sont proposées aux Étudiants-Entrepreneurs ou membres de projets labellisés.

Les étudiants hébergés disposent en plus d'un accès wifi illimité, imprimante, papeterie, prêt de tablettes, de casiers.

- **Détails des conditions d'accès aux lieux de l'innovation de PSL :** psl.eu/innovation-et-entrepreneuriat/lieux-de-linnovation-de-psl
- **Contact :** psl-pepите@psl.eu
01 85 76 08 65



Les start-up PSL qui facilitent votre quotidien

JamSpace

JamSpace favorise les rencontres et la collaboration entre musiciens amateurs en organisant des sessions de réunions et de pratique conviviale.

jamspace.co

Parlapapi

Pour conserver le lien avec ses grands-parents malgré la distance, Parlapapi permet d'envoyer des photos tous les mois, directement depuis un groupe WhatsApp. Elles sont imprimées et livrées dans la boîte aux lettres des proches dans le monde entier !

parlapapi.com

Freepry

Freepry permet aux boutiques de vêtements de proposer facilement de la seconde main à leurs clients au côté de la collection neuve, en physique ET en ligne.

freepry.com



VIE PRATIQUE

Se loger

TROUVER SON LOGEMENT

En tout premier lieu, renseignez-vous avant votre arrivée auprès de votre établissement d'accueil pour connaître les services d'accès au logement proposés. Certains réservent des logements pour leurs étudiants français et internationaux.

Service Logement de PSL

L'Université PSL offre la possibilité aux étudiants de se loger pour un semestre ou une année universitaire. Les logements se situent au sein des résidences du Crous de Paris, ou chez d'autres partenaires, avec un temps de transport en commun d'environ 40 minutes vers les campus de PSL. Les loyers varient entre 350 € (en chambre double) et 800 € (en studio premium) charges comprises. Vous souhaitez être soutenu dans votre recherche ? Des frais d'accompagnement au logement d'un montant de 49 € (ou 180 € si vous venez en France dans le cadre d'un échange universitaire) vous seront demandés en début de procédure.

→ **Infos :** psl.eu > Vie de campus > Le Service Accueil Logement de PSL

→ **Contact :** logement.housing@psl.eu

Les résidences universitaires du CROUS

Les logements en résidence universitaire sont essentiellement réservés aux boursiers du gouvernement français et aux étudiants internationaux en échange. Si vous êtes un étudiant international en mobilité individuelle, vous pouvez candidater lors de la phase complémentaire. Si vous obtenez une chambre CROUS, prévoyez d'arriver en semaine, du lundi au vendredi, avant 16h. L'accueil ferme à 16h et le week-end.

→ **Infos :** crous-paris.fr

→ **Voir aussi :** lokaviz.fr qui propose des logements de particuliers labellisés par le CROUS.



Bon à savoir

À éviter

Certaines agences dites "marchands de listes" proposent un accès à leurs offres pendant une période donnée (souvent 4 mois) contre des frais de dossier très élevés (entre 150 et 450 €). Ces offres ne sont ni assez nombreuses ni d'assez bonne qualité et le plus souvent obsolètes. Vous aurez donc payé ces frais de dossier pour rien !

LES DÉMARCHES POUR LOUER SON LOGEMENT



En France, les étudiants de toutes nationalités bénéficient d'aides spécifiques de l'État pour se loger. La France est le seul pays d'Europe à offrir un tel dispositif.

Les aides au logement

Le loyer constitue un poste important dans votre budget. Ne négligez donc pas d'éventuelles aides au logement.

Aides au loyer mensuel : APL et ALS. Pour vous aider à payer votre loyer et vos charges, vous pouvez bénéficier de l'Aide personnalisée au logement (APL) ou de l'Allocation de logement à caractère social (ALS). Les deux sont versées par la Caisse d'allocations familiales (CAF).

- L'ALS est l'allocation logement à caractère social. Elle peut être versée pour une chambre en foyer ou en résidence universitaire, mais également

pour un studio, un appartement, une maison en ville. C'est l'aide la plus versée aux étudiants.

- L'APL est l'aide personnalisée au logement. Elle est versée directement par la CAF aux logements conventionnés. La plupart des logements sont conventionnés, notamment ceux gérés par les organismes HLM et les résidences du CROUS.

Pour établir votre budget, faites une simulation de l'aide au logement à laquelle vous pourriez avoir droit sur le site de la CAF (caf.fr). Pour entreprendre les démarches, suivez le guide des allocations au logement étudiant mis à disposition sur le site de la CAF. Ne tardez pas à envoyer votre dossier, les aides de la CAF ne sont plus rétroactives !

VOCABULAIRE DE LA LOCATION

m² (mètre carré)

Unité de mesure des surfaces d'habitation. Le terme "loi Carrez" correspond au nom de la loi sur le métrage des surfaces en France.

Les charges

Les prix des loyers sont indiqués hors charges (HC ou HT) et/ou avec charges comprises (CC ou TCC). Les charges locatives mensuelles comprennent le plus souvent l'entretien de l'immeuble et les taxes locatives. Généralement, ces charges incluent l'eau froide (demandez confirmation) et parfois le chauffage, on parle alors de "chauffage collectif".

L'état des lieux

Ce document est rédigé à l'entrée et à la sortie du logement en présence du locataire et du propriétaire, lors de la remise des clés. Il s'agit de noter précisément l'état général de l'appartement (propreté, installation électrique, chauffage, peintures des murs, sols, sanitaires, etc.).

Attention, la comparaison de ces deux documents servira de référence pour constater les éventuels dégâts et établir les responsabilités. Le propriétaire décidera sur cette base de rendre tout ou partie du dépôt de garantie à votre départ.

Le délai de préavis

Pour quitter votre logement, il faut impérativement prévenir votre propriétaire dans les délais fixés par la loi, appelés "délai de préavis". Ce délai est fixé à 1 mois pour les locations à Paris et sa banlieue. Le courrier annonçant votre départ du logement doit être envoyé en courrier recommandé avec accusé de réception. Le propriétaire sera en droit de réclamer les mois de loyer dus.

Le garant

Ou autrement dit la caution, est une personne qui s'engage à l'égard du propriétaire à payer les dettes du locataire. Le garant est donc tenu de s'acquitter du loyer et des charges locatives en cas de défaut de paiement du locataire (Article 2288 du Code civil).

Le bail

Il s'agit du contrat de location qui matérialise les droits et les obligations du propriétaire et du locataire. Certaines mentions et informations doivent obligatoirement y figurer. Les règles varient selon que le logement est meublé ou vide.

Le dispositif de garantie : Visale

Le dispositif Visale offre une solution de caution locative pour les étudiants de moins de 30 ans (jusqu'au 31^e anniversaire), pour un logement du parc locatif privé ou social d'un loyer inférieur à 1500 € en Île de France.

→ **Demande en ligne sur visale.fr**

De nombreux services d'aides au logement sont disponibles sur le site :

messervices.etudiant.gouv.fr

— Dépôt de garantie

Le montant du dépôt de garantie est limité à un mois de loyer hors charges s'il s'agit d'une location vide (deux mois en location meublée). Il s'agit d'un dépôt d'argent qui vous est rendu dans un délai maximum de 2 mois après vérification de l'état du logement et de la remise des clés. Le propriétaire est autorisé à retirer de cette somme les montants nécessaires à la remise en l'état en cas de dommages et sur justificatifs.

→ **Infos : service-public.fr**/particuliers/vosdroits/F31269

— Assurance logement et responsabilité civile

Lors de la souscription du contrat de location, vous devez impérativement souscrire une assurance "multirisques habitation" qui couvre les risques d'incendie, dégâts des eaux, vols, etc. et la transmettre chaque année au propriétaire. L'assurance responsabilité civile vous permet d'être couvert si vous causez accidentellement un tort à un tiers. Elle est obligatoire en France. Elle est souvent comprise dans l'assurance habitation (attention à ne pas la payer 2 fois). Les banques et les mutuelles étudiantes proposent ce type de contrat.

— **L'abonnement chauffage et électricité**
À l'entrée d'une location privée, vous devez ouvrir un abonnement pour l'électricité. Différents fournisseurs existent, comparez-les (par exemple [via fournisseur-energie.com/aides-fiches-techniques/comparateur-electricite/abonnement](http://fournisseur-energie.com/aides-fiches-techniques/comparateur-electricite/abonnement))

— La taxe d'habitation

La taxe d'habitation est une taxe annuelle (payable tous les ans) qui contribue au financement des services rendus par la collectivité. Pensez à demander si votre logement y est soumis, ainsi que son montant approximatif.

— Les aides juridiques

L'Agence Départementale d'Information sur le Logement de Paris est une association qui a pour mission d'assurer un conseil juridique sur toute question portant sur le logement. Des permanences gratuites sur rendez-vous sont assurées dans toutes les mairies d'arrondissement.

→ **Pour connaître les horaires et prendre rendez-vous : adil75.org**

→ **Infos sur les aides au logement : psl.eu** > vie de campus > Paris est notre campus > se loger



AILE

Vous êtes boursière ou boursier et occupez un logement dans le parc privé parisien ? Alors le dispositif d'aide à l'installation dans un logement pour les étudiantes et étudiants (AILE) peut vous permettre de faire face aux frais relatifs à votre installation à Paris tels que l'achat de mobilier, de matériel ou d'équipement grâce à une aide d'un montant compris entre 500 et 1000 euros. Pour vérifier votre éligibilité, rendez-vous sur le site de la Maison de Initiatives Étudiantes. mie.paris.fr

Se soigner

LA SÉCURITÉ SOCIALE ÉTUDIANTE

Si vous entrez dans l'enseignement supérieur à la rentrée 2021

Si vous vous inscrivez pour la première fois dans un établissement d'enseignement supérieur, et que vous êtes français, vous devez obligatoirement payer la CVEC (cf. p.51), vous serez ensuite automatiquement affilié à un régime obligatoire d'assurance maladie pour le remboursement de vos frais de santé, généralement celui de vos parents ou tuteurs légaux, et ce quel que soit ce régime (général, agricole ou autre). Vous n'avez aucune démarche à effectuer pour cette affiliation, mais profitez-en tout de même pour vous créer un compte sur ameli.fr (régime général), MSA (régime agricole) ou tout autre espace web de gestion d'un régime spécial afin de bien percevoir vos futurs remboursements de frais de santé.



Info

CPAM

Site de l'assurance maladie (CPAM) : ameli.fr

Téléphone : **36 46** (du lundi au vendredi de 8h30 à 17h30)

Depuis l'étranger :

+33 (ou 00 33) 811 70 36 46 (tarif variable selon opérateur).

Il existe également un service téléphonique assuré en anglais au **0811 36 36 46** du lundi au vendredi de 9h à 18h. (6 cts d'€/min)

L'ASSURANCE COMPLÉMENTAIRE (LA MUTUELLE)

Facultative, l'assurance complémentaire complète le remboursement de la Sécurité sociale en vous versant les 30% restants. Elle donne notamment droit au tiers payant et permet également le remboursement des frais liés à une hospitalisation. Il est vivement conseillé d'en prendre une. La plupart des mutuelles étudiantes proposent des forfaits allant de 7 à 20 euros par mois, dépendant du degré de couverture. Vous pouvez y souscrire en même temps que la sécurité sociale étudiante lors de l'inscription administrative ou directement auprès de la LMDE (lmde.fr) et de la SMEREP (smerep.fr).

Accueil et accompagnement des étudiants en situation de handicap

Les établissements de PSL mettent en œuvre tous les moyens permettant aux étudiants en situation de handicap de réussir au mieux leur cursus universitaire. Pour tout renseignement, adressez-vous au référent handicap de votre établissement.

Tarifs

- Secteur 1 : le médecin ne pratique pas de dépassement d'honoraires (25 € pour une consultation de médecine générale). Les tarifs de secteur 1 servent de base au remboursement de l'Assurance maladie.
- Secteur 2 : le médecin pratique des dépassements d'honoraires modérés à la charge du patient.
- Non conventionné : le médecin fixe ses honoraires librement.

Médecin traitant

Afin de bénéficier du meilleur remboursement des frais médicaux, vous devez choisir un médecin référent, appelé "médecin traitant", qui sera chargé de votre suivi médical.

Tiers payant

Le Tiers payant vous dispense de régler immédiatement le professionnel de santé. Il peut être partiel ou total.

Les pharmacies

La vente des médicaments s'effectue uniquement en pharmacie. De nombreux médicaments ne peuvent être délivrés que sur présentation d'une ordonnance prescrite par un médecin. Certains médicaments courants sont en vente libre mais seuls les médicaments sur ordonnance sont remboursés. Certaines pharmacies sont ouvertes le dimanche. La nuit et les jours fériés, vous pouvez vous rendre dans une "pharmacie de garde" dont vous trouverez la liste sur les portes de toutes les pharmacies.

Ordonnance

C'est un document sur lequel le médecin note sa prescription médicale. Il peut aussi bien comporter un acte ou un examen médical, une liste de médicaments ou un équipement.

OÙ SE SOIGNER ?

L'accès aux soins et le bien-être des étudiants sont des questions qui nous tiennent à cœur. Afin d'assurer votre bien-être tout de long de vos études, PSL reste à votre écoute et propose ses services.

Un service mutualisé de santé PSL composé d'un pôle de médecine préventive et d'un pôle de prévention et d'orientation psychologique commun a été créé en 2020. Il est ouvert aux étudiants des établissements de PSL.

Vous pourrez y passer votre visite de médecine préventive obligatoire. La visite de médicale de prévention vous permet un premier contact avec le pôle santé et vous aidera à vous orienter dans le système de santé. Vous pouvez également y demander vos certificats pour la pratique sportive. Vous pourrez également prendre rendez-vous avec un psychiatre ou psychologue si vous ressentez le besoin de parler.

→ **Infos : psl.eu** > vie de campus > Paris est notre campus > Santé et bien-être

Les permanences du Pôle

— L'INJS

254, rue Saint-Jacques, 75005, les jeudis en permanence, et sur rendez vous les autres jours

— Dauphine- PSL

Les mardi, mercredi et vendredi en permanence, et sur rendez vous les autres jours.

→ **Pour prendre un rendez-vous** ou tout renseignement complémentaire : siumpss.parisdescartes.fr

→ **Adresse :** 45, rue des Saints-Pères, 75006 Paris – Tél : 01 42 86 21 29



QARE x PSL, la téléconsultation 100% gratuite

Trouver un médecin ou un spécialiste peut être complexe et long à Paris. Aussi, le service de santé universitaire de PSL a souhaité offrir à ses étudiantes et étudiants un accès privilégié et rapide aux soins. Pour les étudiants assujettis à la CVEC, PSL donne un accès complet à Qare. Il s'agit d'une plateforme de téléconsultation couvrant plus

de 30 spécialités de médecine, dans plusieurs langues, depuis chez vous ! Ce service est entièrement gratuit, sans avance de frais. Vous recevrez rapidement un mail pour vous inviter à créer votre compte.

N'hésitez pas à nous écrire à viestudiante@pls.eu pour plus d'info !

Les centres de soins

— Le Centre Colliard

Adapté aux étudiants (tiers payant/ secteur 1, ouvertures tardives ainsi que le samedi), vous y trouverez des cabinets de médecine générale, un gynécologue (et un centre de planification familiale), un dermatologue, un psychiatre, une consultation addictologie/nutrition... en plus des consultations et d'un centre de planification.

→ **Adresse :** 4 rue des Quatrefages, 75005 Paris – Tél : **01 85 56 00 00**

— **Les centres de santé de la ville de Paris** Conventionnés, ces centres sont ouverts à tous et proposent des consultations de généralistes et de spécialistes sans dépassement d'honoraires en appliquant le tiers payant.

→ **Infos : centres-sante.paris.fr**

— **6 Bureaux d'Aide Psychologique** Universitaire (BAPU) à Paris.

→ **Infos : psl.eu** > vie de campus > Paris est notre campus > Santé et bien-être et crous-paris.fr/aides-sociales

Besoin de parler, de vous informer ?

— **Fil Santé Jeunes** **0 800 235 236** (gratuit depuis un poste fixe) ou **01 44 93 30 74**

— **Nightline** (Chat et service d'écoute pour les étudiants par des étudiants) : nightline-paris.fr / **01 88 32 12 32**

— **Fil Santé Jeunes** **0 800 235 236** (gratuit depuis un poste fixe) ou **01 44 93 30 74**

— **Permanence d'écoute gratuite** APASO (Prévention Accueil Soutien et Orientation) : **01 40 47 55 47** / etudiants@apaso.fr

— **Violences Femmes : 39 19 / stop-violences-femmes.gouv.fr**

Cellule d'écoute et de veille

Si vous êtes témoin ou victime d'une situation de violence, de harcèlement ou de bizutage, ou simplement si vous voulez vous renseigner ou échanger, PSL a mis en place une cellule d'écoute et de veille.

→ **Contact :** cev@psl.eu

Se restaurer

LE CROUS

Il n'est pas toujours facile de bien se restaurer dans la capitale lorsque l'on est étudiant, mais sachez que les sandwiches et autres *fast foods* ne sont pas une fatalité ! Il existe une solution beaucoup moins coûteuse et plus équilibrée : les restaurants et cafétérias universitaires.

Horaires d'ouverture à Paris :

- Les restaurants universitaires de Paris sont ouverts du lundi au vendredi pour le déjeuner, généralement de 11h30 à 14h (les restaurants installés dans des universités ont des horaires un peu différents).
- 3 restaurants universitaires ouvrent leurs portes le soir de 18h15 à 20h (Mabillon, CIUP et Bullier, tous situés au cœur de Paris).
- À noter, le brunch du dimanche sur la Barge du CROUS de Paris qui fait carton plein !
- **Tarifs** : Comptez 3,30 € seulement pour un repas complet comprenant entrée + plat + dessert mais aussi des sandwiches à 2 € ou 3 €.

Info

CROUS

Situés à proximité ou au sein même des sites d'études, les 18 restaurants, 4 *foodtrucks* et 36 cafétérias universitaires vous proposent un grand choix de plats et une cuisine diversifiée et de qualité.

Consultez la liste sur le site du CROUS crous-paris.fr et téléchargez l'**appli CROUS** pour consulter les menus, les horaires et les adresses des restaurants et cafétérias.

LA CARTE IZLY

Si vous êtes détenteur d'une carte d'étudiant dotée d'une puce Izly, vous pouvez payer – sans contact – vos repas dans les restaurants universitaires et les cafétérias des CROUS. Vous avez également accès aux photocopieuses, laveries et vous pouvez passer des commandes alimentaires sur le site du CROUS.

Par ailleurs, l'application mobile Izly sur smartphone permet de générer un QR code au moment du paiement, qu'il faut passer devant le lecteur de l'opérateur de caisse du restaurant universitaire. Dans certains restaurants universitaires, il est possible de payer en espèces et en carte bleue.

→ **Informations** : izly.fr et **appli Izly**

Se déplacer

TRANSPORTS EN COMMUN

Il existe 14 lignes de métro et 5 lignes de RER pour circuler facilement et rapidement dans Paris ou en Ile-de-France. Les premiers trains passent aux alentours de 5h30 et les derniers aux alentours de 00h30 en semaine et de 1h45 les vendredis, samedis et veilles de jours fériés. Ces horaires sont indicatifs.

- **Forfait Imagine'R** (réservé aux moins de 26 ans) imagine-r.com (350 € pour l'année – payable en 9 mensualités)
- **Forfait Navigo** : disponible à la semaine (22,80 €) ou bien au mois (75,20 €) navigo.fr
- **Plans et horaires et tarifs sur** : ratp.fr
– Rubrique "Se déplacer" ou sur l'appli RATP

Bon à savoir

GeoVelo

Soutenue par la ville de Paris dans le cadre du plan "Vélo", cette application propose des itinéraires chronométrés en mentionnant la part des voies aménagées pour les cyclistes.

Free-floating

— Prendre un vélo dans une station, le déposer dans une autre, Vélib' est un système de location en libre-service simple à utiliser, disponible 24h sur 24 et 7 jours sur 7. Environ

1000 stations Vélib pour vos courts trajets ou pour découvrir la capitale. 700 kilomètres de pistes cyclables sont aujourd'hui disponibles.

Renseignements, tarifs, plan des stations : velib-metropole.fr
— Ce système existe également pour les **trottinettes électriques** (Lime et Txfy), les **scooters** (Cityscoop, Coup...) et les **voitures en autopartage** (Ubeeqo, Communauto, Zipcar, Renault, Totem Mobi...).

Conduire en France

— **Étudiants ressortissants de l'Union européenne** : vous pouvez circuler en France avec votre permis de conduire.
— **Étudiants non ressortissants de l'Union européenne** : vous pouvez utiliser votre permis pendant une année au maximum après la fixation de votre résidence en France.

Next Stop Paris

Gratuite et entièrement traduite en anglais, allemand, néerlandais, italien, espagnol, japonais, cette application est conçue pour tous ceux qui veulent visiter Paris facilement en métro.
→ **Télécharger** sur le site de la RATP.

VOYAGER DEPUIS PARIS

- **6 gares de grandes lignes de trains** à destination de toute la France et de métropoles européennes oui-sncf.fr
Renseignez-vous sur les cartes de réduction SNCF : la carte "avantage jeune" coûte 49 €, est valable un an et vous fait bénéficier de -30% sur les voyages.
- **2 aéroports internationaux** : Orly et Roissy-Charles de Gaulle.

Travailler

TROUVER UN JOB ÉTUDIANT

Les établissements proposent régulièrement des "emplois étudiants". Il s'agit d'un recrutement par contrat pour exercer diverses activités (accueil des étudiants, animations culturelles, scientifiques, sociales, missions doctorales, etc.). Les étudiants bénéficiaires de ces contrats poursuivent leurs études et exercent les activités prévues au contrat selon un rythme approprié. Ce rythme est aménagé en fonction des exigences spécifiques de la formation suivie afin de permettre la poursuite simultanée des études et l'insertion professionnelle des étudiants. Renseignez-vous auprès du service vie étudiante de votre établissement d'accueil et consultez les offres d'emplois étudiants sur le site PSL Recrutement (recrutement.psl.eu).

Vous pouvez aussi trouver un job sur certains sites spécialisés :

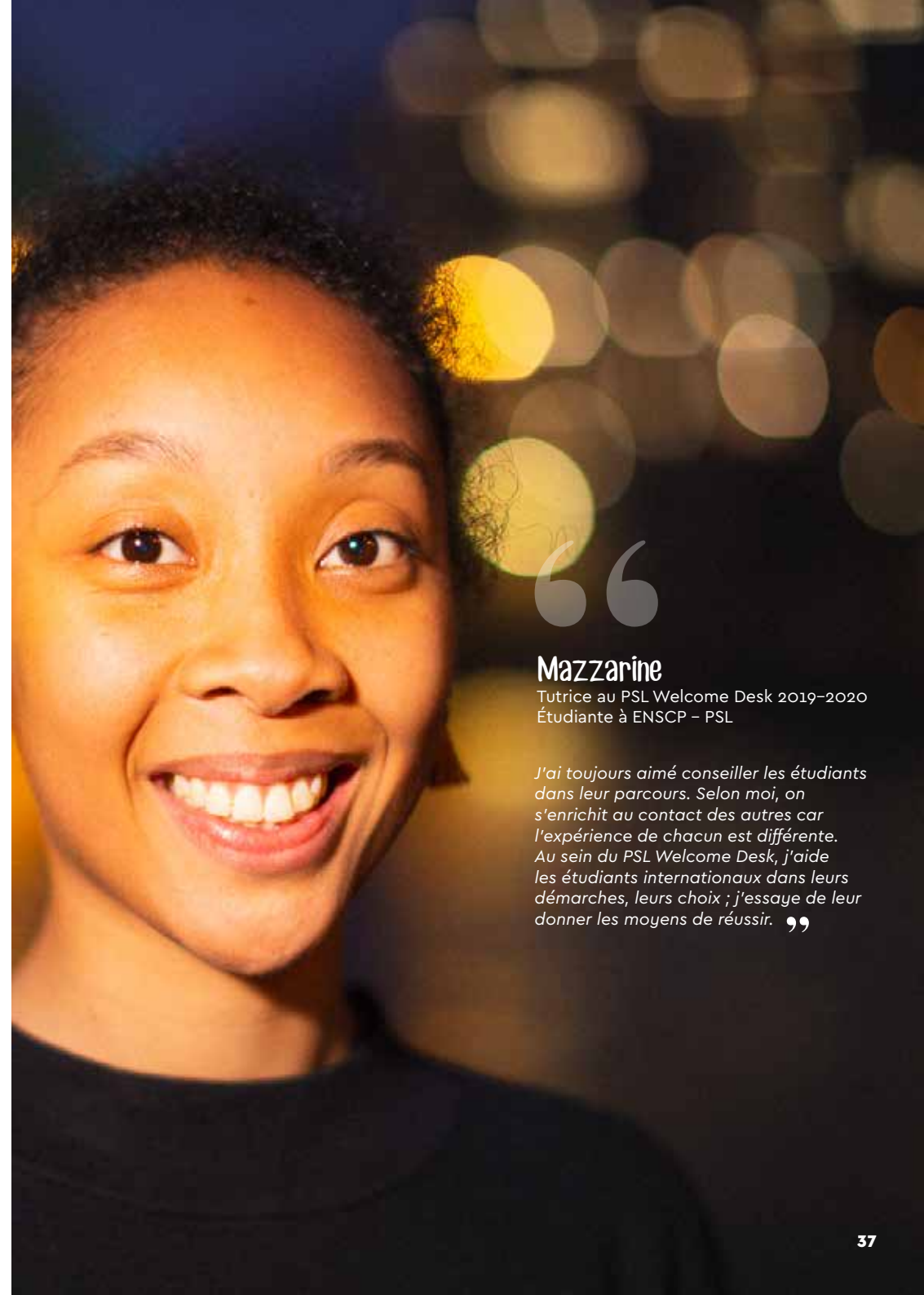
- jobnroll.fr
- jobaviz.fr
- letudiant.fr
- studyrama.com
- jobteaser.com



Clinique juridique

Pour former les étudiants en droit par une expérience pratique tout en leur permettant de mettre leurs savoirs et connaissances au service de leurs concitoyens, Dauphine – PSL et PSL ont créé la Clinique juridique. Un projet pédagogique et social innovant dont peuvent également bénéficier gratuitement les PSL-iens. Quel que soit votre problème juridique (contrat, responsabilité, famille, succession, droit du travail etc.), la Clinique juridique PSL / Dauphine propose aux étudiants de PSL des consultations gratuites avec un avocat spécialisé.

→ En savoir plus :
clinique-dauphine.org



Mazzarine

Tutrice au PSL Welcome Desk 2019-2020
Étudiante à ENSCP – PSL

J'ai toujours aimé conseiller les étudiants dans leur parcours. Selon moi, on s'enrichit au contact des autres car l'expérience de chacun est différente. Au sein du PSL Welcome Desk, j'aide les étudiants internationaux dans leurs démarches, leurs choix ; j'essaye de leur donner les moyens de réussir. ”

SITES WEB

- **psl.eu** : retrouvez toutes les informations, contacts et actualités de l'Université PSL.
- **messervices.etudiant.gouv.fr** : le portail numérique des démarches et services de la vie étudiante.
- **crous-paris.fr** : renseignez-vous sur les bourses, les résidences universitaires, les restaurants universitaires, les offres culturelles.
- **campusfrance.org** : il s'agit de l'établissement public chargé de la mobilité étudiante. Vous y trouverez toutes les informations relatives à votre projet de mobilité : étudier en France (catalogue de formations, financement des études), préparer son séjour (démarches administratives), vivre en France (se loger, se soigner, travailler etc.).
- **etudiantdeparis.fr** : l'association des étudiants de Paris propose des fiches pratiques dédiées aux étudiants internationaux (obtenir le visa, travailler, gérer son budget, trouver un logement, etc.).
- **enseignementsuprecherche.gouv.fr** : le site du Ministère de l'Enseignement supérieur, de la Recherche et de l'Innovation. Vous y trouverez toutes les informations relatives aux études supérieures en France.
- **diplomatie.gouv.fr** : le site du Ministère de l'Europe et des Affaires étrangères vous donne les adresses des consulats, ambassades et alliances françaises ainsi que des informations sur les bourses du gouvernement français.
- **service-public.fr** : le portail de l'administration française vous informe sur vos droits et les démarches administratives en tant que résident en France.
- **lokaviz.fr** : la centrale du logement LoKaviZ recense pour les étudiants l'offre de logements dans le parc privé ou en résidences universitaires. Elle met en avant les logements auxquels le CNOUS décerne le label "LoKaviZ" qui garantit notamment le paiement d'un loyer abordable pour un logement décent.
- **letudiant.fr et studyrama.com** : deux sites spécialisés sur la vie étudiante, les jobs étudiants, les logements et l'orientation.

LES NUMÉROS D'URGENCE

Les numéros d'appel d'urgence permettent de joindre gratuitement les secours 24 h/24. Dans tous les cas, pour faciliter et accélérer le traitement de votre appel, pensez à préciser ces trois points :

- Qui suis-je ? Vous êtes victime ou témoin. Pensez à donner un numéro de téléphone sur lequel vous restez joignable.
- Où suis-je ? Donnez l'adresse précise de l'endroit où les services doivent intervenir.
- Quel est l'objet de mon appel ? Précisez les motifs de votre appel.

SAMU : 15

Le Service d'aide médical urgente (SAMU) peut être appelé pour obtenir l'intervention d'une équipe médicale lors d'une situation nécessitant des soins immédiats.

POLICE SECOURS : 17

Ce numéro peut être appelé pour faire intervenir en urgence la police.

SAPEURS-POMPIERS : 18

Les pompiers peuvent être appelés pour signaler une situation de péril ou un accident concernant des biens ou des personnes nécessitant une intervention rapide (incendie, fuite de gaz, accident de la route...).

112 À PARTIR D'UN MOBILE

À partir d'un téléphone portable, composez le 112, qui est le numéro d'urgence dans l'ensemble de l'Union Européenne.

Cellule d'écoute et de veille

Si vous êtes témoin ou victime d'une situation de violence, de harcèlement ou de bizutage, ou simplement si vous voulez vous renseigner ou échanger, PSL a mis en place une cellule d'écoute et de veille.

→ **Contact** : cev@psl.eu

Les jours fériés en France en 2021-2022

La Toussaint : 01 novembre
L'Armistice : 11 novembre
Noël : 25 décembre
Le jour de l'an : 01 janvier
Pâques : 5 avril
La Fête du travail : 01 mai
La Fête de La victoire : 08 mai
L'Ascension : 13 mai
La Pentecôte : 24 mai
La Fête nationale : 14 juillet
L'Assomption : 15 août





60 rue Mazarine
75006 Paris – France

psl.eu

    Université PSL