

ESPCI PARIS

DÉCOUVREZ SA FORMATION ATYPIQUE À TRAVERS UNE WEB-SÉRIE

DOSSIER DE PRESSE - SEPTEMBRE 2017



CONTACTS PRESSE

France Thibault – 06 70 75 57 22
francethibault@comideo.fr

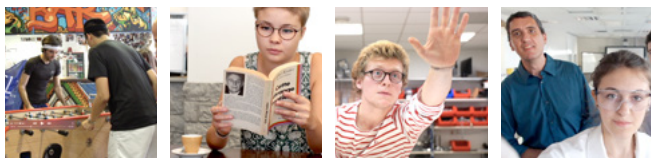
ESPCI Paris – Céline Ramondou – 06 73 62 88 95
celine.ramondou@espci.fr

UNE WEB-SÉRIE POUR AFFICHER SA DIFFÉRENCE

L'ESPCI PARIS JOUE LE DÉCALAGE

Pour se promouvoir de façon originale, l'école mise sur deux cartes maîtresses : humour et viralité.

C'est dans son ADN : l'ESPCI Paris a toujours joué la carte de l'atypisme dans l'univers des écoles d'ingénieurs. Promotion de l'interdisciplinarité entre la chimie, la biologie et la physique ; parcours en 3 + 1 ans ; dialogue constant entre sciences fondamentales et appliquées : depuis 1882, l'école aux six Prix Nobel fait entendre sa voix singulière.



L'HUMOUR EST-IL SOLUBLE DANS LA SCIENCE ?

La réponse est oui. Aussi, quand il s'agit de communiquer sur ce qu'elle est, elle choisit de le faire à sa façon et en misant sur... l'humour. Une qualité qu'on accole trop peu souvent au monde de la recherche. La web-série en six épisodes imaginée avec l'agence bordelaise Myam permet de mettre justement à mal ces préjugés et reflète l'état d'esprit de l'école : un établissement soucieux de s'inscrire dans le monde d'aujourd'hui, attaché à l'innovation et tourné vers l'international.

FAÇON « ADOPTE UN MEC »

Au cours des six vidéos, on croise ainsi une étudiante capable, grâce à ses connaissances, de mettre en déroute un fâcheux dans un café ; un étudiant présenté façon Amélie Poulain, ou encore le portrait façon site de rencontre d'un créateur de start-up hébergé par l'incubateur de l'ESPCI Paris. Preuve qu'une école d'ingénieurs peut être sérieuse... sans se prendre au sérieux.



« Nous sommes une école différente par son histoire, ses chercheurs, son ancrage dans la ville de Paris. »



EN TÊTE DE PALMARÈS

- 1^{er} école d'ingénieurs française au classement international de Shanghai
- 3^e au palmarès 2017 des écoles d'ingénieurs de l'Usine Nouvelle
- 2^e place au classement « L'Étudiant » dans la catégorie « excellence académique »
Intégration au World University Rankings du Times Higher Education



CÉLINE RAMONDOU
Directrice de la Communication

UNE COMMUNICATION VIRALE ET INVENTIVE

Trois questions à Céline Ramondou, directrice de la communication

COMMENT EST NÉE L'IDÉE DE CETTE WEB-SÉRIE ?

Nous voulions proposer quelque chose de différent car nous sommes une école différente par son histoire, ses chercheurs, son ancrage dans la ville de Paris. D'où l'idée d'une web-série en six épisodes. Ces films fonctionnent tous selon le même principe : pas d'acteurs mais des élèves et enseignants-chercheurs qui tiennent leur propre rôle ; une voix-off ; de l'humour et un slogan final, « l'ESPCI Paris, plus qu'une école, un état d'esprit ».

QUEL MESSAGE SOUHAITEZ-VOUS FAIRE PASSER À TRAVERS CES VIDÉOS ?

Il s'agit de faire transparaître notre vision du monde. Nous sommes une école unique avec des gens qui portent avec humilité, la liberté d'inventer. Nous formons des têtes bien faites en leur donnant les armes pour répondre aux besoins d'une société en perpétuelle évolution.

À QUI S'ADRESSENT-ELLES ?

Nous comptons sur la viralité de ces vidéos pour faire mieux connaître l'école aux meilleurs élèves susceptibles de nous rejoindre. Nous espérons toucher les parents, les prescripteurs. La web-série est diffusée sur une chaîne YouTube dédiée et relayée sur les comptes Facebook, Twitter et le site web de l'établissement.

Toutes les deux semaines, découvrez un nouvel épisode de la web-série. Pour la visionner, c'est [ici](#)



LES CHIFFRES CLÉS

- 90 élèves-ingénieurs par promotion
- 95% des alumni effectuent la 4^e année d'études facultative à l'école
- 70% des alumni mènent une thèse
- 1/3 des alumni travaillent à l'étranger 5 ans après leur sortie de l'école

DES ÉTUDES HORS DES SENTIERS BATTUS

INTERDISCIPLINARITÉ, FORMATION PAR LA RECHERCHE, PÉDAGOGIE ORIGINALE : UNE ÉCOLE D'INGÉNIEURS PAS COMME LES AUTRES

L'ESPCI Paris ne se repose pas sur ses lauriers. Non contente d'avoir donné six prix Nobel à la France, elle cherche à se démarquer de ses concurrentes en promouvant une pédagogie différente.

L'interdisciplinarité. Telle est la botte secrète de l'école pour former chaque année des ingénieurs pas comme les autres. « Nos étudiants acquièrent une solide formation en physique, chimie et biologie, ce qui leur offre des choix d'orientation aussi larges que possible, non seulement dans ces trois domaines mais aussi aux interfaces », souligne Véronique Bellosta, directrice des études.

Il en résulte une étonnante agilité intellectuelle chez les ingénieurs formés : « Un chimiste ne pense pas comme un biologiste, explique Anne Devulder – responsable de la scolarité 4^e année et référente des étudiants, de la direction des études. Or, l'interdisciplinarité permet à nos étudiants de développer cette capacité d'adaptation. Ils peuvent, pour un même problème, envisager plusieurs solutions. »

TRAVAUX PRATIQUES : 50 % DU TEMPS

Autre particularité de la pédagogie : les travaux pratiques y tiennent une place importante. Constamment au contact de chercheurs et d'enseignants-chercheurs, les étudiants ont au moins « 50 % du temps d'enseignement en travaux pratiques dans les laboratoires de l'école pendant les deux premières années de tronc commun, interdisciplinaires. La proportion augmente encore en troisième année », indique Véronique Bellosta.

À L'ESPCI PARIS, L'AMOUR (DES ÉTUDES) DURE PLUS DE TROIS ANS

Tandis que beaucoup d'écoles proposent un cursus en trois ans, l'ESPCI Paris opte pour le trois + un. La dernière année est facultative mais « Plus de 80 % des étudiants choisissent de la suivre », précise Anne Devulder. Qu'elle se déroule à Paris ou à l'étranger, les étudiants en profitent pour suivre « un double diplôme ou, pour la majorité d'entre eux, un master de recherche, ce qui a du sens puisque plus de 70 % de nos élèves poursuivent par une thèse », note Véronique Bellosta. À l'ESPCI Paris, la singularité se cultive décidément comme une force.

« Plus de 70 % de nos élèves poursuivent par une thèse. »

PROJETS SCIENTIFIQUES EN ÉQUIPE : TROUVER DES SOLUTIONS PAR SOI-MÊME

Ils ont vu le jour en 2013 et, depuis, leur succès ne se dément pas. Les Projets scientifiques en équipe (PSE) entraînent les élèves dans une démarche de recherche réelle. Et pour cause, pendant 18 mois, les étudiants regroupés en trinôme vont devoir se lancer dans un projet portant sur un sujet innovant. Définition des objectifs, élaboration de la bibliographie, recherche des fournisseurs, commande de matériel... « Très formateur, ce concept plaît beaucoup aux élèves, constate Véronique Bellosta. Ils se retrouvent confrontés à de véritables problèmes de recherche pour lesquels ils doivent trouver des solutions par eux-mêmes. » Si le PSE fait l'objet d'une soutenance orale, il arrive qu'il débouche parfois sur une publication ou le dépôt d'un brevet.

ÉTUDIANTS ET DÉJÀ AUTEURS D'ARTICLES SCIENTIFIQUES

Oui, on peut être encore étudiant à l'ESPCI Paris et être co-signataire d'un article dans une revue scientifique. Cela a été le cas pour le trinôme travaillant sur un PSE autour du phénomène de caléfaction. Dans le cadre de stages en laboratoire, si l'élève a réellement été partie prenante du travail mené, il n'est pas rare non plus qu'il retrouve son nom en bas d'une publication. Dès le stage, l'étudiant est donc considéré comme un acteur à part entière. Non seulement une telle expérience dope la confiance en soi, mais il s'agit d'un acquis très valorisant à glisser dans le CV... alors qu'on n'a même pas encore quitté l'école !

LES NOUVEAUTÉS DE LA RENTRÉE 2017

LES ARTS DÉCO ENTRENT EN SCÈNE

Scientifiques versus littéraires ? À l'ESPCI Paris, cette querelle antique n'a pas lieu d'être. Au contraire, plutôt que de s'attaquer, on préfère collaborer !

Depuis trois ans, le rendez-vous est immuable : en mars et en novembre se déroulent les « Semaines PSL ». Deux périodes de cinq jours au cours desquelles les étudiants de l'école sont invités à suivre des cours dispensés dans d'autres établissements de la communauté que représente PSL (voir encadré). Tout comme les élèves des écoles partenaires peuvent se rendre à l'ESPCI Paris. Dans ce cadre, des partenariats avec les Mines de Paris et Chimie ParisTech ont d'ores et déjà été mis en place. L'ESPCI Paris a ainsi proposé un module sur l'entrepreneuriat quand les Mines offraient une introduction aux nanomatériaux et Chimie ParisTech les initiaient à la formulation.

UN POUR TOUS, TOUS POUR LA 3D !

À la rentrée 2017, un nouveau venu va faire son entrée à la semaine PSL. L'École nationale supérieure des arts décoratifs (Ensad) rejoint en effet le club pour un projet autour de l'impression 3D. « Nos étudiants pourront ainsi fabriquer eux-mêmes leur imprimante 3D », explique Anne Devulder, de la direction des études. Scientifiques et artistes vont donc devoir collaborer. « C'est toute la richesse du projet, poursuit Anne Devulder. Eux qui ont des vocabulaires très différents vont devoir apprendre à communiquer et appréhender des choses nouvelles. » Et, sans doute aussi, faire tomber les préjugés que littéraires et scientifiques peuvent nourrir les uns envers les autres. Une aventure tant intellectuelle qu'humaine, en somme.

L'ESPCI PARIS S'ALLIE AVEC ISAE-SUPAERO

Dans les études, il est toujours bon de prendre un peu de hauteur. Dans cette perspective, l'accord de double diplôme signé avec ISAE-SUPAERO marque un pas décisif.

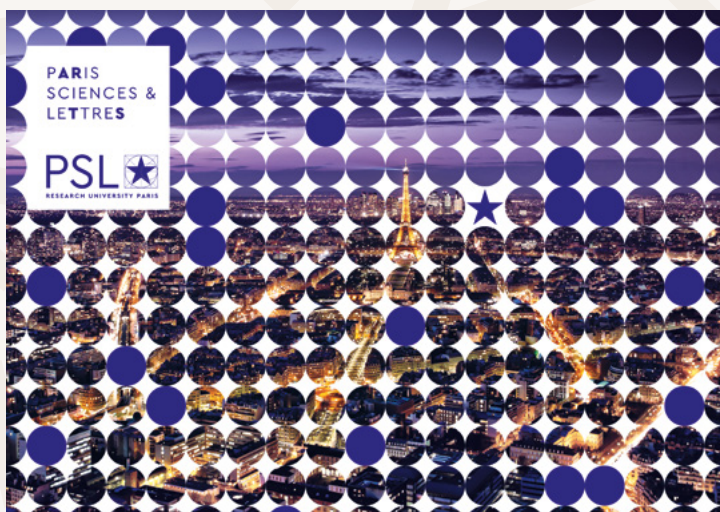
Ça décolle pour l'ESPCI Paris ! L'école a en effet signé un accord de double diplôme avec ISAE-SUPAERO. L'établissement toulousain n'est rien de moins que le leader mondial de l'enseignement supérieur dans le domaine de l'ingénierie aérospatiale. Dès cette rentrée 2017, les étudiants de l'ESPCI Paris peuvent aller se former à ISAE-SUPAERO et inversement. « Via ces doubles diplômes, nous proposons à nos étudiants d'accéder à d'autres compétences, explique Anne Devulder. Quant aux élèves qui viennent chez nous, ils s'ouvrent à ce champ interdisciplinaire qui fait notre spécificité et envisagent la façon dont leur matière peut dialoguer avec les autres. »

DES INGÉNIEURS TOUT-TERRAIN

Avant ISAE-SUPAERO, l'école avait déjà noué des relations privilégiées avec différents établissements : Agro ParisTech, l'Institut d'optique, les Mines de Paris, HEC, Sciences-Po et l'ESSEC sont autant de sites qui ouvrent leurs portes aux élèves.

« Nos étudiants vont chercher dans ces établissements un type de spécialisation, précise Anne Devulder : le management à HEC, les géostatistiques aux Mines... ». Une façon de parfaire leur formation et d'en faire des ingénieurs au profil plus que complet.

**« Parfaire leur formation
afin d'en faire des ingénieurs
au profil plus que complet. »**



MAIS AU FAIT, C'EST QUOI PSL ?

SOUS CET ACRONYME SE CACHE PARIS SCIENCES & LETTRES, UNE UNIVERSITÉ DE RECHERCHE DE RANG MONDIAL À LAQUELLE L'ESPCI PARIS APPARTIENT. REGROUPANT 26 ÉTABLISSEMENTS (DU COLLÈGE DE FRANCE À CHIMIE PARISTECH, EN PASSANT PAR L'ÉCOLE DE CINÉMA LA FEMIS OU L'ÉCOLE NORMALE SUPÉRIEURE), PSL COMPTE EN TOUT 20 000 ÉTUDIANTS, 4 500 CHERCHEURS ET 181 LABORATOIRES DE POINTE. DE QUOI FAVORISER L'EFFERVESCENCE INTELLECTUELLE DANS LA CAPITALE...

ÉTUDIANTS, ALUMNI : L'ENGAGEMENT COMME VALEUR CARDINALE

PROMOTION DES SCIENCES ET MIXITÉ SOCIALE : DES ÉTUDIANTS ENGAGÉS

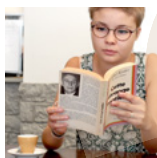
LOIN D'ÊTRE UNE ÉCOLE « HORS-SOL », L'ESPCI PARIS POUSSE SES ÉLÈVES À S'IMPLIQUER DANS DES ACTIONS CITOYENNES, TELLES LE DISPOSITIF LA MAIN À LA PÂTE OU LES CORDÉES DE LA RÉUSSITE.

Cette année, Héloïse est retournée... en maternelle. Dans le cadre du dispositif La Main à la Pâte – une fondation promouvant l'éducation scientifique, initiée par Georges Charpak –, l'élève-ingénieure s'est rendue une fois par semaine dans une classe de moyenne section de l'école du quartier Glacière, à Paris. Avec l'institutrice, elle a initié les bambins aux mystères de la lumière et des ombres, via, notamment des expériences. L'occasion, pour la jeune femme, de rencontrer des enfants très attachants, qui se lancent avec enthousiasme dans la découverte de la physique. Mais ce ne sont pas les seuls élèves qui ont appris au cours de ces séances. « *Cela a été très instructif pour moi aussi, raconte Héloïse. Dans la vie active, je serai amenée à parler de sciences avec des gens qui n'y seront pas forcément sensibles. Cela a donc été un bon exercice de vulgarisation et de transmission du savoir.* »

DU QUARTIER LATIN À BOBIGNY : ALLER SANS RETOUR POUR LES PRÉJUGÉS

Tandis qu'Héloïse retombait en enfance, Camille, également élève de l'ESPCI Paris, s'aventurait au-delà du périphérique, au lycée Louise Michel de Bobigny. « *Pour moi qui venais d'un lycée privé du Nord, cela changeait un peu !* », plaisante la jeune fille. Elle s'est engagée dans les Cordées de la Réussite. Ce programme vise à encourager les jeunes de tous milieux à tenter l'aventure de l'enseignement supérieur. « *Ces jeunes ont tendance à s'auto-censurer, analyse Camille. On voulait leur montrer que quand on veut, on peut...* » Des débats sur l'actualité ou des sorties à Paris ont facilité les échanges. Et tandis que les jeunes mûrissaient leurs projets sous sa houlette, Camille a pris de l'assurance : « *Moi qui suis une grande timide, j'ai appris à m'exprimer en public.* » Autant d'engagements gagnant-gagnant.

**« Plus on intègre tôt
les étudiants, plus le sentiment
d'appartenance est fort »**



NOLWENN « LA PARISIENNE » TÉMOIGNE

« *Pourquoi pas ?* ». C'est ce que s'est dit Nolwenn, vice-présidente du bureau des étudiants (BDE), quand sa marraine de promotion lui a proposé de participer à « La parisienne » : dans cette vidéo de la web-série, elle incarne une élève de l'école suffisamment futée pour mettre en déroute un voisin de café très bruyant... grâce à ses connaissances en physique. « *J'ai trouvé l'idée sympathique et*

cela permettra de mieux faire rayonner l'ESPCI Paris, qui est très connue des professionnels mais un peu moins du grand public », souligne la jeune fille. À elle seule, Nolwenn incarne bien l'interdisciplinarité autour de laquelle s'organise l'école. À terme, elle envisage en effet de se tourner vers une carrière dans l'alimentation, mariant ainsi ses deux passions : la cuisine et la chimie. Un projet qui ne manque pas de sel !



SYLVAIN GILAT

Président de l'association des alumni

ALUMNI : LA TRANSMISSION AU SERVICE DES GÉNÉRATIONS SUIVANTES

**Trois questions à Sylvain Gilat,
président de l'association des
alumni**

**COMMENT LES ALUMNI INTERVIENNENT-ILS
AUPRÈS DES ÉTUDIANTS ?**

Créer du lien intergénérationnel est une dimension inscrite dans les statuts mêmes de l'association. Nous favorisons donc les éclairages sur les différentes professions. Nous organisons ainsi une journée d'information sur les métiers des ingénieurs ESPCI Paris qui est intégrée à la formation. Depuis 2013, nous avons également mis en place un CV Book : disponible en ligne sur le site des associations et de l'école, il a pour objectif de faire connaître aux recruteurs toute la richesse des CV des jeunes diplômés de l'école, qu'ils soient ingénieurs, docteurs ingénieurs, ou encore détenteurs d'un master.

**LE SOUTIEN PEUT ÉGALEMENT ÊTRE
FINANCIER...**

Effectivement, via l'association, nous pouvons mettre en place des prêts d'honneur pour réaliser ses études avec un esprit plus libre et dans un esprit d'entraide. Nous traitons les demandes de façon confidentielle et un prêt de 5 000 euros peut être accordé en moins de 24 heures. Nous pouvons aussi nous porter caution pour des logements. Nous décernons également le prix du stage industriel, dotés, en tout, de 3 000 euros ainsi que quatre bourses d'excellence de 5 000 euros chacune pour réaliser la quatrième année.

**POURQUOI EST-IL IMPORTANT QUE LES ALUMNI
ACCOMPAGNENT LES ÉTUDIANTS ?**

Cela instaure une culture pérenne. Plus on intègre tôt les étudiants, plus le sentiment d'appartenance est fort. Or, la force de notre réseau tient à cette proximité qui existe entre nous.

UN ÉVENTAIL DE CARRIÈRES POUR LES DIPLÔMÉS

RECHERCHE, INDUSTRIE, CRÉATION DE START-UP : TROIS VOIES POUR L'EMPLOI

L'enseignement interdisciplinaire, point fort de l'ESPCI Paris, est l'assurance d'horizons professionnels variés. Les voies choisies par les alumni en témoignent.

D'après l'enquête réalisée cette année sur les quinze dernières promotions, 53 % des alumni ont trouvé un emploi dès leur sortie de l'école. 84 % ont mis moins de six mois à décrocher leur premier poste. En moyenne, la rémunération du premier emploi s'élève à 40 000 € brut par an. De belles performances qui s'expliquent par l'interdisciplinarité dans laquelle les étudiants ont baigné tout au long de leur scolarité, et qui leur permet de s'investir dans différents secteurs professionnels. Environ 80 % des diplômés se dirigent ainsi à leur sortie vers la R&D : ingénieurs de recherche, chefs de projet... Que ce soit dans l'industrie chimique, l'énergie ou l'aérospatial, leur polyvalence est appréciée. Saint-Gobain, EDF, L'Oréal ou Air Liquide font partie des grandes entreprises qui les plébiscitent.

DES CHERCHEURS SACHANT CHERCHER

La recherche constitue un pôle vers lequel s'orientent fortement les alumni. Une voie inscrite dans l'ADN même de l'école, qui peut s'enorgueillir de six Prix Nobel depuis sa création. Rien d'étonnant : la recherche, les étudiants la côtoient en « live » tout au long de leur cursus. L'ESPCI Paris abrite d'ailleurs neuf unités de recherche de pointe, des polymères à la physique quantique en passant par la nanobiophysique. Toutes ont le même objectif : travailler aux interfaces des disciplines, une logique qui favorise le bouillonnement intellectuel. Preuve de cette effervescence, un brevet est déposé par semaine au sein des différentes unités.

L'effervescence : le mot est bien connu dans l'univers des start-up. Un monde devenu familier des alumni. Grâce à l'incubateur PC'Up, hébergé au sein de l'école, les élèves-ingénieurs sont en contact direct avec les entrepreneurs, ce qui donne des idées à certains et suscite des vocations... Trois start-up voient ainsi le jour chaque année à l'école.

« À l'école, nous sommes amenés à nous interroger sur le monde qui nous entoure. »



ENTREPRENEURIAT : SUSCITER DES VOCATIONS EN 5 MINUTES CHRONO

Vous connaissiez le speed dating, ces rencontres-express permettant de rencontrer un maximum de prétendants en un minimum de temps ? L'école propose à ses étudiants de faire du « speed working ». Lancé en janvier 2017, le concept met en relation les élèves de l'école avec les fondateurs de start-up hébergées au sein de PC'Up, l'incubateur de l'établissement. Toutes les cinq à dix minutes, on change d'interlocuteurs. L'occasion, non seulement de se familiariser avec l'environnement des start-up parfois encore trop abstrait, mais aussi d'étoffer son réseau. Avec profit : « Nous avons entre 15 et 20 anciens de l'ESPCI Paris qui ont été recrutés dans les start-up incubées », se félicite Anne Devulder, de la direction des études.

TÉMOIGNAGE : DE L'ÉCOLE À LA START-UP

A 27 ans, Alexis Robert est le président et co-fondateur heureux de LOMA Innovation. Au sein de sa start-up, il a développé la technologie Neaflex qui permet de concevoir des matériaux plastiques déformables. L'idée lui est venue dès sa première année à l'école, en 2011, lors d'un cours sur la propriété intellectuelle : « À l'école, nous sommes amenés à nous interroger sur le monde qui nous entoure. Je me demandais comment servir la société. Je me suis arrêté sur les matériaux. Et, plutôt que de faire de la recherche pour trouver ensuite des débouchés commerciaux, je me suis dit qu'il valait mieux définir une matière qui puisse répondre à un besoin. » C'est ainsi qu'est née sa start-up. Si celle-ci est hébergée hors les murs de l'ESPCI Paris, elle bénéficie « d'un accompagnement moral et stratégique de la part des chercheurs ».



LES CHIFFRES CLÉS

L'INCUBATEUR PC'UP, C'EST :

- 61 emplois créés
- 18 millions d'euros levés
- 44 brevets et licences obtenus
- De nombreux prix remportés parmi lesquels le Concours mondial de l'innovation, le Prix de l'entreprise innovante, etc.
- 16 start-up actuellement incubées (Biomillenia, Cyprio, LOMA Innovation, Millidrop...)

UNE ÉCOLE OUVERTE SUR LE MONDE

ENTRE BRÉSIL ET CHINE

Le Brésil et la Chine sont deux pays avec lesquels l'ESPCI Paris entretient des rapports privilégiés. « *L'Empire du Milieu possède des moyens importants en termes de recherche et forme des scientifiques de haut niveau*, souligne Bénédicte Ravier. Quant au Brésil, il occupe une place de choix dans le domaine de l'énergie. » Pas étonnant dès lors de retrouver un étudiant chinois et un étudiant brésilien dans l'une des six vidéos de la web-série. Les deux protagonistes, filmés en slow motion, se préparent à une compétition d'envergure... qui se révèle être un match de baby-foot. « *Dans les couloirs de l'école, on entend parler anglais constamment*, remarque Céline Ramondou, directrice de la communication. 10 % de nos élèves et 40 % de nos chercheurs viennent de l'international. »



« *Dans les couloirs de l'école, on entend parler anglais constamment* »



LES CHIFFRES CLÉS

14% d'élèves étrangers dans la promotion 131 (diplômée en 2017)
Pays ou région d'origine : Europe, Brésil, Asie et Moyen-Orient

1 expérience à l'étranger OBLIGATOIRE
pour chaque élève-ingénieur de l'ESPCI Paris

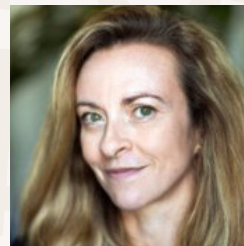
DES DOCTORANTS EN PROVENANCE DU MONDE ENTIER

La bonne nouvelle est tombée fin mars 2017 : l'ESPCI Paris est la première école d'ingénieurs française à avoir été retenue pour participer au programme de cofinancement européen COFUND. Grâce à ce dispositif, elle accueillera 30 doctorants venus du monde entier à compter de la rentrée 2018. Leurs bourses seront financées en partie par l'Union Européenne. Dix seront recrutés en septembre 2018, dix autres en avril 2019 et le dernier tiers en septembre 2019. Comme le rappelle Lucie Ebran, manager des contrats de recherche, le projet s'articule autour des trois « I » : International, Intersectoriel et Interdisciplinaire. Trois mots qui entrent en résonance avec l'esprit de l'école.

UNE CHAÎNE YOUTUBE À LA CROISÉE DE LA SCIENCE ET DES ARTS

Si Paris vaut bien une messe, alors le projet Lutetium mérite que vous passiez un coup de pschitt sur l'écran de votre ordinateur. Derrière ce nom se cache une équipe d'étudiants venus aussi bien de l'ESPCI Paris, de l'ENSAD que de l'EHESS. Leur but : proposer sur Youtube une chaîne de vulgarisation scientifique. Explications de concepts, interviews de chercheurs mais aussi expériences mises en musique – des élèves du Conservatoire de Paris font partie du projet – sont au programme de ce rendez-vous inauguré en 2016. Et pourquoi Lutetium ? C'est le nom d'un élément chimique découvert en 1907 par un ingénieur de l'école...

Pour en savoir plus : youtube.com/leprojetlutetium



BÉNÉDICTE RAVIER

Responsable des Relations Internationales

UN ÉVENTAIL DE DOUBLES DIPLÔMES À TRAVERS LA PLANÈTE

Trois questions à Bénédicte Ravier, responsable des relations internationales

INCITEZ-VOUS LES ÉLÈVES À PARTIR À L'ÉTRANGER ?

Bien sûr ! D'ailleurs, aujourd'hui, tous nos étudiants doivent avoir effectué une mobilité à l'étranger. Dans le monde scientifique, on parle de communautés. Or on sait bien que celles-ci ne s'arrêtent pas aux frontières mais qu'elles se déclinent par sujets de recherche.

VOUS AVEZ DONC MIS EN ŒUVRE UNE POLITIQUE RENFORCÉE DE DOUBLES DIPLÔMES.

Nous en développons effectivement, ce qui prend toujours un peu de temps. Notre école ayant des relations privilégiées avec la Chine et le Brésil, nous avons mis en place des masters avec l'université Tongji, à Shanghai, dans le premier cas, avec celles de Campinas et de Santa Catarina dans le second. Nous travaillons actuellement à la mise en œuvre d'un double diplôme avec l'université chinoise de Nankin. Doshisha au Japon, Novossibirsk en Russie ou encore Georgetown aux USA – avec une reconnaissance de diplôme physique et diplomatie – font également partie des liens que nous avons tissés à travers le globe. En Israël, nous développons les cotutelles de thèse.

SOUHAITEZ-VOUS MULTIPLIER LES ACCORDS DANS D'AUTRES RÉGIONS DU MONDE ?

Nous commençons à travailler sur le Maghreb et le Proche-Orient, notamment le Liban. Le moteur étant d'attirer les étudiants francophiles, sinon francophones.

DÉCOUVREZ
CHACUN DES ÉPISODES
DE LA WEB-SÉRIE
DE L'ESPCI PARIS
TOUTES LES 2 SEMAINES
SUR

[YOUTUBE.COM/C/
ESPCIPARIS](https://www.youtube.com/c/ESPCIPARIS)

ESPCI  PARIS

10, RUE VAUQUELIN, 75231 PARIS CEDEX 05
+ 33 1 40 79 44 00

espci.fr  